

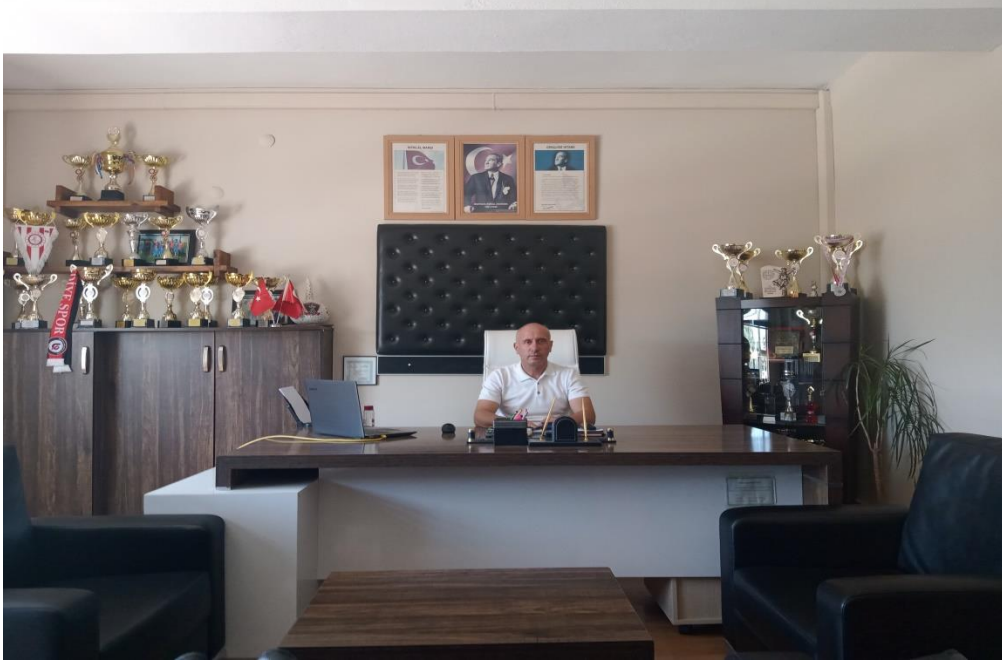
**T.C.
İNCİRLİOVA
KAYMAKAMLIĞI**

**AYDIN İNCİRLİOVA SPOR
LİSESİ
2024-2028 STRATEJİK PLANI**



*Eğitimdir ki bir milleti ya özgür,
bağımsız, şanlı ve yüce bir toplum halinde yaşata-
ya da onu köleliğe ve yoksulluğa iter.*

Mustafa Kemal ATATÜRK



Bir parçası olarak varlığımızı sürdürdüğümüz bu global dünyada okullar, geleceğe yön verecek olan bireylerin yetiştiği, şekillendiği, kişisel benliğini kazandığı kurumlardır. Bu kurumlar ki; güzel ve yaşanılabilir bir dünya oluşturan liderlerin yetişmelerine ortam sağlayarak, kardeşliği ve barışı kendilerine prensip edinen, sporu kendi hayatının içinde yaşayan ve yaşatan, mutluluğu sporun içinde arayan, bayrağımızın göndere çekilmesi için sporu bir araç olarak gören ortamlardır. Dünyada; ekonomik, sosyal, kültürel, sportif gelişimlerini sağlamış ve bu anlamda söz sahibi olan ülkelerin eğitim seviyeleri de oldukça yüksektir.

Aydın İncirliova Spor Lisesi olarak amacımız geleceğimizi emanet edeceğimiz gençleri her yönüyle geliştirmek ve beklentilerine cevap vermek, toplumumuzun özlediği sporcu ruhlu bireyleri yetiştirmektir. Bunu gerçekleştirmek için de eğitim, öğretim, yönetim ve hizmet anlamında çağdaş yöntemleri uygulayarak çevremizde sporun gelişmesini ve yaşam felsefesi haline gelmesini sağlamaktır.

Hedeflerimize varmanın en iyi yönteminin ise iyi bir planlama yapmaktan geçtiği bilinciyle uygulama aşamasında sorumluluklarımızı üstlenerek evrensel değerler ışığında bu planın uygulanacağını bilinmesini istiyoruz.

Hazırlamış olduğumuz stratejik planın gelecek beş yıllık dönemdeki uygulamalara ışık tutacağına, adımlarımızı daha sağlam atacağımıza, eğitim ve öğretim sürecinin her basamağında bize kılavuzluk edeceğine ve tüm personelimizin katılımı ile başarıyla hayata geçirileceğine yürekten inanıyorum. Bu vesile ile planın hazırlanmasında emeği geçenlere teşekkür eder tüm paydaşlarımıza başarılar dilerim.

Başarmanın ilk basamağı inanmaktır. Biz okul yönetimi, personel ve diğer paydaşlarımız ile buna inanıyoruz.

A. Şamil BAYINDIR
Okul Müdürü

İÇİNDEKİLER

SAYFA

SUNUŞ

İÇİNDEKİLER

TABLolar

ŞEKİLLER

TANIMLAR

GİRİŞ

1. BÖLÜM: STRATEJİK PLAN HAZIRLIK SÜRECİ	1
A. Strateji Geliştirme Kurulu	1
B. Stratejik Plan Hazırlama Ekibi	1
2. BÖLÜM: DURUM ANALİZİ	2
A. Kurumsal Tarihçe	2
B. Uygulanmakta Olan Stratejik Planın Değerlendirilmesi	2
C. Faaliyet Alanları ile Ürün ve Hizmetlerin Belirlenmesi	3
D. Paydaş Analizi	4
E. Kuruluş İçi Analiz	10
F. GZFT Analizi	12
G. Tespitler ve İhtiyaçların Belirlenmesi	13
3. BÖLÜM: GELECEĞE BAKIŞ	14
A. Misyon, Vizyon, Temel Değerler	14
B. Stratejik Amaçlar	15
C. Stratejik Hedefler, Performans Göstergeleri, Stratejiler	16
D. Maliyetlendirme	22
E. İzleme ve Değerlendirme	22
EKLER	23

TABLolar	SAYFA
Tablo 1: Faaliyet Alanı-Ürün/Hizmet Listesi	3
Tablo 2: Paydaş Tablosu	4
Tablo 3: Paydaşların Önceliklendirilmesi	4
Tablo 4: Paydaş Görüşlerinin Alınmasına İlişkin Çalışmalar	5
Tablo 5: Okul Yönetici Sayıları	10
Tablo 6: Öğretmen, Öğrenci, Derslik Sayıları	10
Tablo 7: Branş Bazında Öğretmen Norm, Mevcut, İhtiyaç Sayıları	10
Tablo 8: Yardımcı Personel/Destek Personeli Sayısı	10
Tablo 9: Okul Binasının Fiziki Durumu	11
Tablo 10: Teknoloji ve Bilişim Altyapısı	11
Tablo 11: Tahmini Kaynaklar	11
Tablo 12: GZFT Listesi	12
Tablo 13: Tespitler ve İhtiyaçlar	13
Tablo 14: Stratejik Amaçlar, Hedefler	15
Tablo 15: Tahmini Maliyetler	22
Tablo 16: Strateji Geliştirme Kurulu	23
Tablo 17: Stratejik Planlama Ekibi	23

ŞEKİLLER	SAYFA
Şekil 1: Aydın İncirlioiva Spor Lisesi 2024-2028 Stratejik Plan Hazırlama Modeli	1
Şekil 2: Yönetici, Öğretmen ve Personel İç Paydaş Anketi Sonuçları A	6
Şekil 3: Yönetici, Öğretmen ve Personel İç Paydaş Anketi Sonuçları B	6
Şekil 4: Yönetici, Öğretmen ve Personel İç Paydaş Anketi Sonuçları C	7
Şekil 5: Öğrenci ve Veli İç Paydaş Anketi Sonuçları A	8
Şekil 6: Öğrenci ve Veli İç Paydaş Anketi Sonuçları B	8
Şekil 7: Öğrenci ve Veli İç Paydaş Anketi Sonuçları C	9
Şekil 8: Stratejik Plan İzleme ve Değerlendirme Modeli	22

TANIMLAR

Stratejik Plan: Kamu idarelerinin orta ve uzun vadeli amalarını, temel ilke ve politikalarını, hedef ve önceliklerini, performans ölçütlerini ve bunlara ulaşmak için izlenecek yöntemler ile kaynak dağılımlarını içeren plandır (5018 s. Kamu Mali Yönetimi ve Kontrol Kanunu, Madde 3)

Stratejik Plan Genelgesi: 2024-2028 dönemi stratejik plan çalışmalarının başlatılması için Milli Eğitim Bakanlığı Strateji Geliştirme Başkanlığı tarafından hazırlanarak duyurulan 06.10.2022 tarih ve 2022/21 sayılı genelgedir.

Hazırlık Programı: 2024-2028 dönemi stratejik plan hazırlık sürecinin aşamalarını, bu aşamalarda gerçekleştirilecek faaliyetleri, bu aşama ve faaliyetlerin tamamlanacağı tarihleri gösteren zaman çizelgesini, kurul ve ekip üyelerinin sayısını ve niteliğini açıklayan programdır.

Misyon: Kurumun/kuruluşun var oluş sebebini açıklayan, kurumun/kuruluşun kimlere, hangi amaçla ve hangi alanda hizmet verdiğini yöntemleriyle birlikte açıklayan bildirmedir.

Vizyon: Kurumun/kuruluşun ideal geleceğini sembolize eden, plan dönemi sonunda nerede olmak istediğini, nereye varmak istediğini ifade eden bildirmedir.

Ama: Kurumun/kuruluşun plan dönemi sonuna kadar genel olarak elde etmek ve ulaşmak istediği sonucu ifade eder.

Hedef: Amaların spesifik (özel) ve nicel verilerle ölçülebilir, gerçekleştirilebilir ve somut şekilde ifade edilmesidir.

Paydaş: Kurumla/kuruluşla doğrudan veya dolaylı ilgisi olan, her ne suretle olursa olsun kurumdan etkilenen ve kurumu etkileyen kişi, grup, kurum ve kuruluşları ifade eder.

GZFT (SWOT) Analizi: Kurumun güçlü ve zayıf yönlerinin belirlenmesi, kurum için mevcut fırsatların ve tehditlerin tespit edilmesi amacıyla farklı teknikler kullanılarak yapılan analizdir.

Faaliyet: Belirli bir amaca ve hedefe yönelik, başlı başına bir bütünlük oluşturan, yönetilebilir ve maliyetlendirilebilir üretim veya hizmetlerdir.

Performans Göstergesi (PG): Stratejik planda hedeflerin ölçülebilirliğini miktar ve zaman boyutuyla ifade eden göstergelerdir.

Stratejik Plan Değerlendirme Raporu: İzleme tabloları ile değerlendirme sorularının cevaplarını içeren ve her yıl şubat ayının sonuna kadar hazırlanan rapordur.

GİRİŞ

İli	Aydın	İlçesi:	İncirliova
Adres	İstiklal Mah. 598 Sok. No:3	Coğrafi Konum	37°51'14.2"N 27°42'27.6"E
Telefon	0256 585 4237	Faks:	
e-Posta	751941@meb.k12.tr	Web Adresi	https://incirliovasporlisesi.meb.k12.tr/
Kurum Kodu	751941	Öğretim Şekli	Tam gün

Aydın İncirliova Spor Lisesi 2024-2028 Stratejik Plan hazırlık çalışmaları, Milli Eğitim Bakanlığı Strateji Geliştirme Başkanlığının 06.10.2022 tarih ve 2022/21 sayılı Genelgesi ve hazırlık programı doğrultusunda Aydın İl Milli Eğitim Müdürlüğünün hazırladığı İl, İlçe, Okul/Kurum Stratejik Plan Çalışma Takvimine uygun olarak başlatılmıştır. 11 Eylül 2023-31 Ekim 2023 tarihleri arasında Okul Strateji Geliştirme Kurulu ve Stratejik Planlama Ekibi oluşturulmuştur. Stratejik Plan Hazırlama Ekibimiz, Aydın İl Milli Eğitim Müdürlüğü Ar-Ge Biriminin düzenlediği eğitim ve bilgilendirme toplantısına katılmıştır. Hazırlık çalışmalarının tamamlanmasının ardından kurumumuzun stratejik plan hazırlama modeline uygun olarak Durum Analizi çalışmaları yapılmıştır. Bu kapsamda; kurumsal tarihçenin hazırlanması, uygulanmakta olan stratejik planın değerlendirilmesi, faaliyet alanları ve ürün-hizmetlerin değerlendirilmesi, kuruluş içi analiz, GZFT Analizi tamamlanmış, buna göre 2024-2028 stratejik planına temel oluşturacak gelişim alanları belirlenmiştir. Paydaş Analizi çalışmalarının ardından “Kurum İçi Analiz, GZFT Analizi” çalışmaları yapılmış, “Tespit ve İhtiyaçlar” belirlenmiştir. “Durum Analizi” çalışmasından elde edilen sonuçlarla “Geleceğe Bakış” bölümünün hazırlanmıştır. Bu bölümde “Misyon, Vizyon ve Temel Değerler” ile birlikte Müdürlüğümüzün 2024-2028 dönemini kapsayan 5 yıllık süreçte amaçları, hedefleri, performans göstergeleri ve stratejilerine yer verilmiştir. Hedeflerimizi gerçekleştirebilmek için her bir hedefe mahsus olmak üzere 5 yıllık dönem için tahmini maliyet belirlenmiştir. İzleme ve değerlendirme modeli hazırlanarak stratejik plan çalışmaları tamamlanmıştır. Stratejik planımız, incelenmek üzere İl Milli Eğitim Müdürlüğü Ar-Ge Birimine gönderilmiştir. Düzeltme işlemlerinin ardından İncirliova İlçe Milli Eğitim Müdürlüğü tarafından onaylanan planımız, okulumuzun resmi internet sitesinde kamuoyu ile paylaşılmıştır.

1. BÖLÜM: STRATEJİK PLAN HAZIRLIK SÜRECİ

06.10.2022 tarih ve 2022/21 sayılı Genelge ile birlikte hazırlanan MEB 2024-2028 Stratejik Plan Hazırlık Programında belirtilen takvime, usul ve esaslara uygun olarak Okulumuz Strateji Geliştirme Kurulu ve Stratejik Planlama Ekibi oluşturulmuş ve İl Milli Eğitim Müdürlüğü Ar-Ge birimine bilgi verilmiştir.

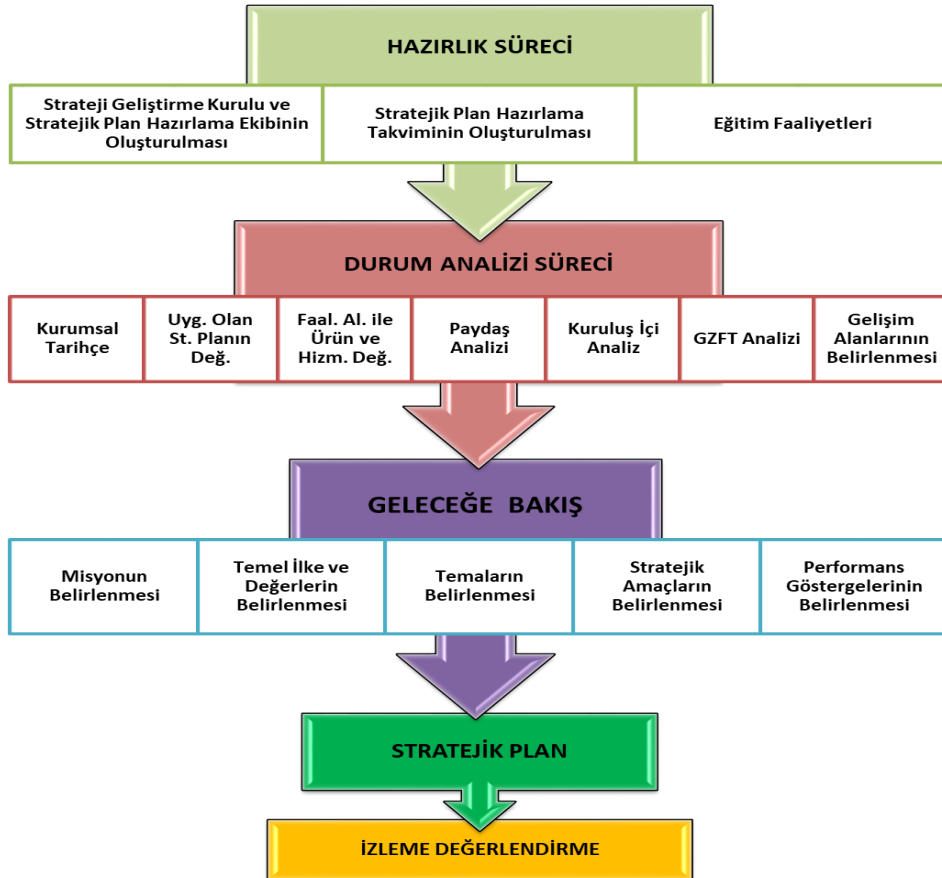
A. Strateji Geliştirme Kurulu

Okulumuz Strateji Geliştirme Kurulu; Okul Müdürü başkanlığında, 1 müdür yardımcısı, okul aile birliği başkanı, 2 gönüllü öğretmen olmak üzere toplam 5 kişiden oluşturulmuştur. (Tablo 16).

B. Stratejik Planlama Ekibi

Okulumuz Stratejik Planlama Ekibi; Müdür yardımcısı başkanlığında, 3 gönüllü öğretmen üye ile 1 gönüllü veli üye olmak üzere toplam 6 kişiden oluşturulmuştur (Tablo 17).

Şekil 1. Aydın İncirliova Spor Lisesi Stratejik Plan Hazırlama Modeli



2. BÖLÜM: DURUM ANALİZİ

A. Kurumsal Tarihçe

İncirliova ilçe merkezi Kovalık Mevkii'nde bulunan okulumuz; 13600 m² arazi üzerine kurulu, toplamda 2277 m² kapalı alana sahip, 4 katlı ve 18 derslikli olup, 2004 yılında Merkez İÖO adıyla yapılmıştır.

Okulumuz; Milli Eğitim Bakanlığının 27 Aralık 2004 tarih ve 735.1/7338 sayılı yazısı gereği Adnan Menderes Üniversitesi Beden Eğitimi ve Spor Meslek Yüksek Okulu olarak kullanılmak üzere 5 yıl süre ile tahsis edilmiştir. 31 Temmuz 2009 tarihi itibari ile İlçe Milli Eğitim Müdürlüğüne devredilmiştir. Milli Eğitim Bakanlığı Ortaöğretim Genel Müdürlüğü'nün 09/07/2009 tarih ve B.08.O.GM.0.09.03.05/6023 sayılı OLUR yazısı ile bu binada, **İNCİRLİOVA GÜZEL SANATLAR VE SPOR LİSESİ** adıyla eğitim öğretime açılmıştır. 2009/2010 eğitim öğretime yılında açılan okulumuza ilk yılında, yetenek sınavına dayalı olarak 48 Erkek 12 kız olmak üzere toplam 60 öğrenci alınmıştır.

Okulumuzda 4 katlı ve 18 derslik, 2 laboratuvar bulunmaktadır. Okulumuzda 2010-2011 yılında hizmete giren 104 kapasiteli erkek öğrenci pansiyonu ve 2023-2024 yılında hizmete giren 100 erkek ve 100 kız kapasiteli yeni pansiyonu vardır. Okulumuz bahçesi içerisinde 2 adet futbol, 1 adet hentbol, 1 adet voleybol ve 1 adet basketbol sahası mevcuttur. Ayrıca yeni pansiyon binamızda kort tenisi sahası mevcuttur. Okulumuzun ısıtılması doğalgaz ile sağlanmaktadır.

30.10.2013'te okulumuzun adı **AYDIN İNCİRLİOVA SPOR LİSESİ** olarak değiştirilmiştir. 2018-2019 eğitim öğretim yılında okulumuz diğer tüm spor liseleri gibi Mesleki ve Teknik Eğitim Genel Müdürlüğüne daha sonra da 2023-2024 eğitim öğretim yılında tekrar Orta Öğretim Genel Müdürlüğüne bağlanmıştır. Okulumuz 2021-2022 eğitim – öğretim yılında proje okulu olarak belirlenmiştir.

Okulumuzda 16 şubede eğitim gören 128 kız, 308 erkek toplam 436 **spor alanı** öğrencisi bulunmaktadır.

B. Uygulanmakta Olan Stratejik Planın Değerlendirmesi

Aydın İncirliova Spor Lisesi 2019-2023 Stratejik Planı, 31 Aralık 2023 tarihine kadar 5 yıl süreyle uygulanmıştır. Salgın sebebiyle ülkemiz genelinde uygulanan kısıtlama tedbirleri kapsamında yüz yüze eğitime ara verilmiş, Bakanlığımızın talimatları doğrultusunda çevrimiçi eğitim yapılmıştır. Bu süreçte stratejik planımızda yer alan hedeflerin bazılarını gerçekleştirmek mümkün olmamış, özürsüz devamsızlık oranları gibi yüz yüze eğitime uyarlanmış bazı göstergeler ölçülemedi. Bunun yanında, çevrimiçi eğitime geçilerek derslerin MEB talimatıyla EBA üzerinden işlenmesi ve öğretmenlerin EBA sistemine kayıtlarının zorunlu olması sebebiyle EBA kullanan öğretmen ve öğrenci oranı göstergeleri 2023 hedefini aşmış, bu göstergenin gerçekleşmesi için başka herhangi bir çalışma yapmaya gerek kalmamıştır. Salgın sürecinde yaşanan değişkenlere rağmen eğitim-öğretim faaliyetlerine ara vermeden devam edilmiştir. Yüz yüze eğitime ara verilmesi nedeniyle öğrencilerimizde ortaya çıkması muhtemel sosyal ve akademik eksiklerin tamamlanması için telafi programları, egzersiz çalışmaları ve Destekleme ve Yetiştirme Kursları (DYK) uygulanmıştır.

Okulumuzun stratejik planında yer alan çalışmalar, İl ve İlçe Milli Eğitim Müdürlüğü çalışmalarıyla eşgüdümlü olarak gerçekleştirilmiş, 2019-2023 Stratejik Plan süreci tamamlanmıştır.

Önceki plan döneminde “Eğitim Öğretim Faaliyetlerine Erişim” teması kapsamındaki hedefte “okullaşma oranlarının artırılması, devamsızlık oranlarının, hayat boyu öğrenmeye katılım” ve benzeri göstergeler yer almaktadır. “Eğitim Öğretimde Kalitenin Artırılması” teması kapsamındaki hedeflerde “merkezi sistem sınavlarındaki başarı, ulusal ve uluslararası çalışmalara katılım düzeyleri, yabancı dil becerileri, mesleki eğitimin geliştirilmesi, öğrenci ödüllendirilme ve disiplin düzeyleri” ve benzeri göstergelere yer verilmiştir. “Kurumsal Kapasitenin Geliştirilmesi” teması kapsamındaki hedeflerde “derslik başına düşen öğrenci sayısı, insan kaynaklarının eğitimi, taşınmalı eğitim çalışmaları, okullarda teknolojik olanakları geliştirme” ve benzeri göstergelere yer verilmiştir. Plandaki hedefler, paydaşlarla yapılan görüşmelerden ortaya çıkan sonuçlara göre belirlenmiştir. 2024-2028 Stratejik Planımızdaki hedefler önceki plan dönemine benzer olarak paydaşlarımızın beklentileri, kurumumuzun faaliyet alanları, ihtiyaçlar ve gelişim alanları ile MEB politikaları birlikte analiz edilerek belirlenmiştir. Bu analiz sonucunda belirlediğimiz hedeflerle, önceki plan dönemindeki hedefler benzerlik göstermektedir.

C. Faaliyet Alanları ile Ürün ve Hizmetlerin Belirlenmesi

Tablo 1 Faaliyet Alanı-Ürün/Hizmet Listesi

FAALİYET ALANI	ÜRÜN/HİZMETLER
A- Eğitim-Öğretim Hizmetleri	<ol style="list-style-type: none"> 1. Eğitim-öğretim iş ve işlemleri 2. Ders Dışı Faaliyet İş ve İşlemleri 3. Özel Eğitim Hizmetleri 4. Kurum Teknolojik Altyapı Hizmetleri 5. Anma ve Kutlama Programlarının Yürütülmesi 6. Sosyal, Kültürel, Sportif Etkinlikler 7. Öğrenci İşleri (kayıt, nakil, ders programları vb.) 8. Zümre Toplantılarının Planlanması ve Yürütülmesi
B- Stratejik Planlama, Araştırma-Geliştirme	<ol style="list-style-type: none"> 1. Stratejik Planlama İşlemleri 2. İhtiyaç Analizleri 3. Eğitime İlişkin Verilerin Kayıtlanması 4. Araştırma-Geliştirme Çalışmaları 5. Projeler Koordinasyon 6. Eğitimde Kalite Yönetimi Sistemi (EKYS) İşlemleri
C- İnsan Kaynaklarının Gelişimi	<ol style="list-style-type: none"> 1. Personel Özlük İşlemleri 2. Norm Kadro İşlemleri 3. Hizmet içi Eğitim Faaliyetleri
D- Fiziki ve Mali Destek	<ol style="list-style-type: none"> 1. Okul Güvenliğinin Sağlanması 2. Ders Kitaplarının Dağıtımı 3. Taşınır Mal İşlemleri 4. Taşınmalı Eğitim İşlemleri 5. Temizlik, Güvenlik, Isıtma, Aydınlatma Hizmetleri 6. Evrak Kabul, Yönlendirme ve Dağıtım İşlemleri 7. Arşiv Hizmetleri 8. Sivil Savunma İşlemleri
E-Denetim ve Rehberlik	<ol style="list-style-type: none"> 1. Okul/Kurumların Teftiş ve Denetimi 2. Öğretmenlere Rehberlik ve İşbaşında Yetiştirme Hizmetleri 3. Ön İnceleme, İnceleme ve Soruşturma Hizmetleri
F-Halkla İlişkiler	<ol style="list-style-type: none"> 1. Bilgi Edinme Başvurularının Cevaplanması 2. Protokol İş ve İşlemleri 3. Basın, Halk ve Ziyaretçilerle İlişkiler

	4. Okul-Aile İşbirliği
--	------------------------

D. Paydaş Analizi

Kurumumuzun faaliyet alanları dikkate alınarak, kurumumuzun faaliyetlerinden yararlanan, faaliyetlerden doğrudan/dolaylı ve olumlu/olumsuz etkilenen veya kurumumuzun faaliyetlerini etkileyen paydaşlar (kişi, grup veya kurumlar) tespit edilmiştir.

Paydaşların Tespiti

Tablo 2 Paydaş Tablosu

Paydaş Adı	İç Paydaş	Dış Paydaş
Aydın İl Milli Eğitim Müdürlüğü		√
İncirliova Kaymakamlığı		√
İncirliova İlçe Milli Eğitim Müdürlüğü		√
Okul Müdürümüz	√	
Öğretmenlerimiz	√	
Öğrencilerimiz	√	
Velilerimiz	√	
Personelimiz	√	
İlçe Emniyet Amirliği		√
İlçe Toplum Sağlığı Merkezi		√
Taşınmalı Eğitim Görevlileri		√
Diğer Eğitim Kurumları		√
Özel Sektör		√
Sivil Toplum Kuruluşları		√
İlçe Belediye Başkanlığı		√
Mahalle Muhtarlığı		√
Diğer Kurum ve Kuruluşlar		√

Paydaşların Önceliklendirilmesi

Paydaşların önceliklendirilmesi; Kamu İdareleri İçin Stratejik Planlama Kılavuzunda (2021; 3.1 Sürüm) belirtilen Paydaş Etki/Önem Matrisi'nden (Tablo 7) yararlanılarak hazırlanmıştır.

Tablo 3 Paydaşların Önceliklendirilmesi

PAYDAŞ ADI	İÇ PAYDAŞ	DIŞ PAYDAŞ	ÖNEM DERECESESİ	ETKİ DERECESESİ	ÖNCELİĞİ
Aydın İl Milli Eğitim Müdürlüğü		√	5	5	5
İncirliova Kaymakamlığı		√	5	5	5
İncirliova İlçe Milli Eğitim Müdürlüğü		√	5	5	5
Okul Müdürümüz	√		5	5	5
Öğretmenlerimiz	√		5	5	5
Öğrencilerimiz	√		5	5	5
Velilerimiz	√		5	5	5
Personelimiz	√		5	5	5
İlçe Emniyet Amirliği		√	4	4	4
İlçe Toplum Sağlığı Merkezi		√	3	3	3
Taşınmalı Eğitim Görevlileri		√	4	4	4
Diğer Eğitim Kurumları		√	4	4	4

Özel Sektör		√	4	4	4
Sivil Toplum Kuruluşları		√	2	2	2
İlçe Belediye Başkanlığı		√	3	3	3
Mahalle Muhtarlığı		√	2	2	2
Diğer Kurum ve Kuruluşlar		√	3	3	3
Önem Derecesi: 1, 2, 3 gözet; 4,5 birlikte çalış					
Etki Derecesi: 1, 2, 3 İzle; 4, 5 bilgilendir					
Önceliği: 5= Tam; 4=Çok; 3=Orta; 2=Az; 1=Hiç					

Paydaş Görüşlerinin Alınması ve Değerlendirilmesi

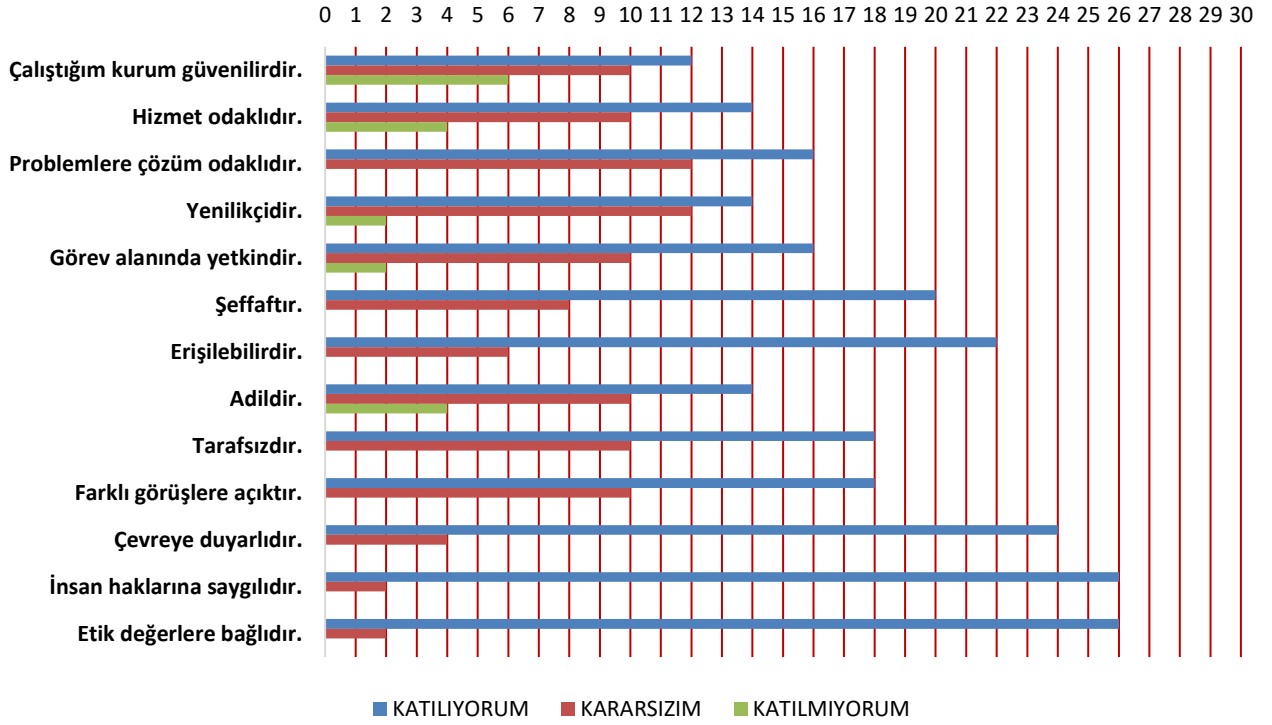
Durum Analizi çalışmaları kapsamında; İncirliova İlçe Milli Eğitim Müdürü başta olmak diğer okul ve kurumların yönetici ve öğretmenleri ile yüz yüze görüşmeler, mülakat, toplantı gerçekleştirilerek, dilek ve önerileri alınmıştır. Öğrenci, öğretmen, veli, yönetici ve personelden oluşan iç paydaşlarımızdan ise toplantı ve anket yöntemleri ile görüşleri alınmıştır. Kurumumuzun iç paydaşlarına yönelik yaptığımız anket çalışmasında, Aydın İl Milli Eğitim Müdürlüğü tarafından hazırlanan Yönetici, Öğretmen ve Personel İç Paydaş Anketi ile Öğrenci ve Veli İç Paydaş Anketi soruları kullanılmıştır. Anketlere 405 öğrenci, 29 öğretmen, 9 personel, 4 yönetici ve 100 veli olmak üzere toplam 547 paydaşımız katılmıştır.

Tablo 4 Paydaş Görüşlerinin Alınmasına İlişkin Çalışmalar

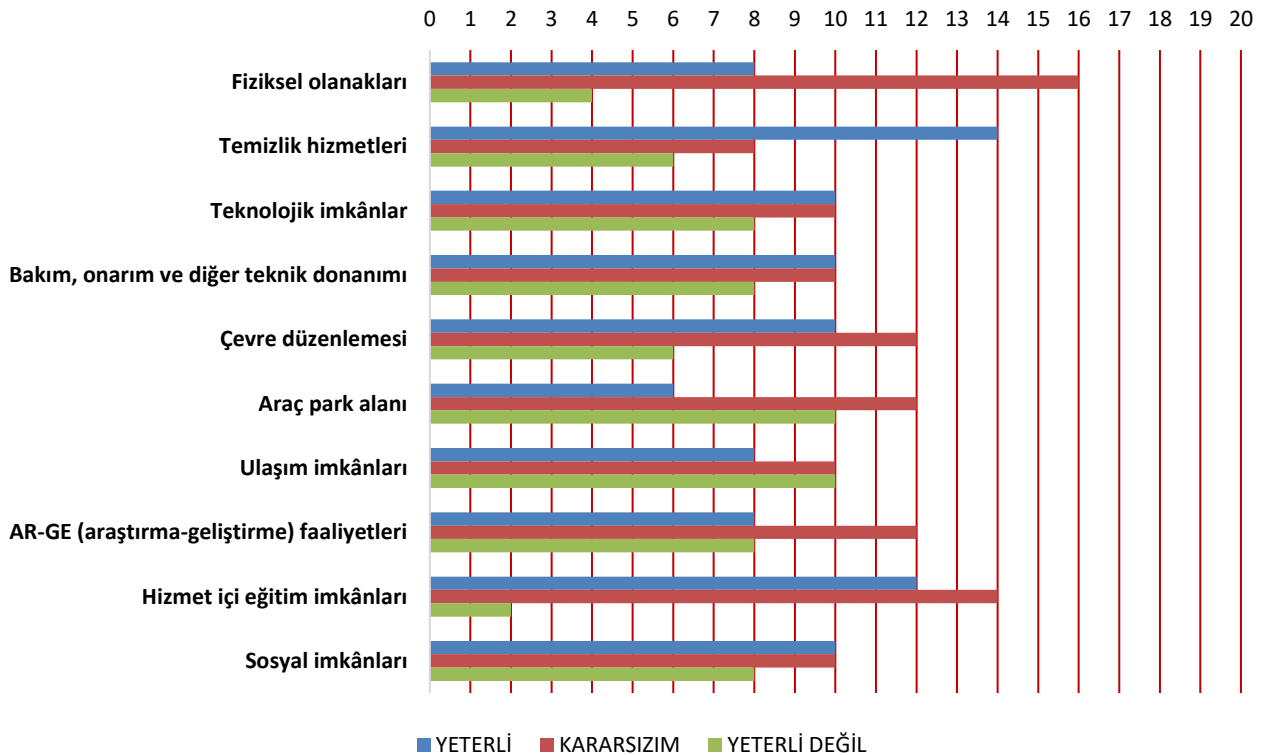
PAYDAŞ ADI	YÖNTEM	SORUMLU	ÇALIŞMA TARİHİ	RAPORLAMA VE DEĞERLENDİRME SORUMLUSU
İlçe MEM Yöneticileri	Mülakat, Toplantı	Strateji Geliştirme Kurulu Bşk.	01.05.2023-19.05.2023	S. P. Hazırlama Ekibi
Diğer Eğitim Kurumu Yöneticileri	Mülakat	Strateji Geliştirme Kurulu Bşk.	01.05.2023-19.05.2023	S. P. Hazırlama Ekibi
Öğretmenlerimiz	Anket, Toplantı	S. P. Ekibi	01.05.2023-19.05.2023	S. P. Hazırlama Ekibi
Öğrencilerimiz	Anket	S. P. Ekibi	01.05.2023-19.05.2023	S. P. Hazırlama Ekibi
Velilerimiz	Anket	S. P. Ekibi	01.05.2023-19.05.2023	S. P. Hazırlama Ekibi
Personelimiz	Anket, Toplantı	S. P. Ekibi	01.05.2023-19.05.2023	S. P. Hazırlama Ekibi
Yöneticilerimiz	Anket, Toplantı	S. P. Ekibi	01.05.2023-19.05.2023	S. P. Hazırlama Ekibi

Yönetici, Öğretmen ve Personel İç Paydaş Anketi Sonuçları

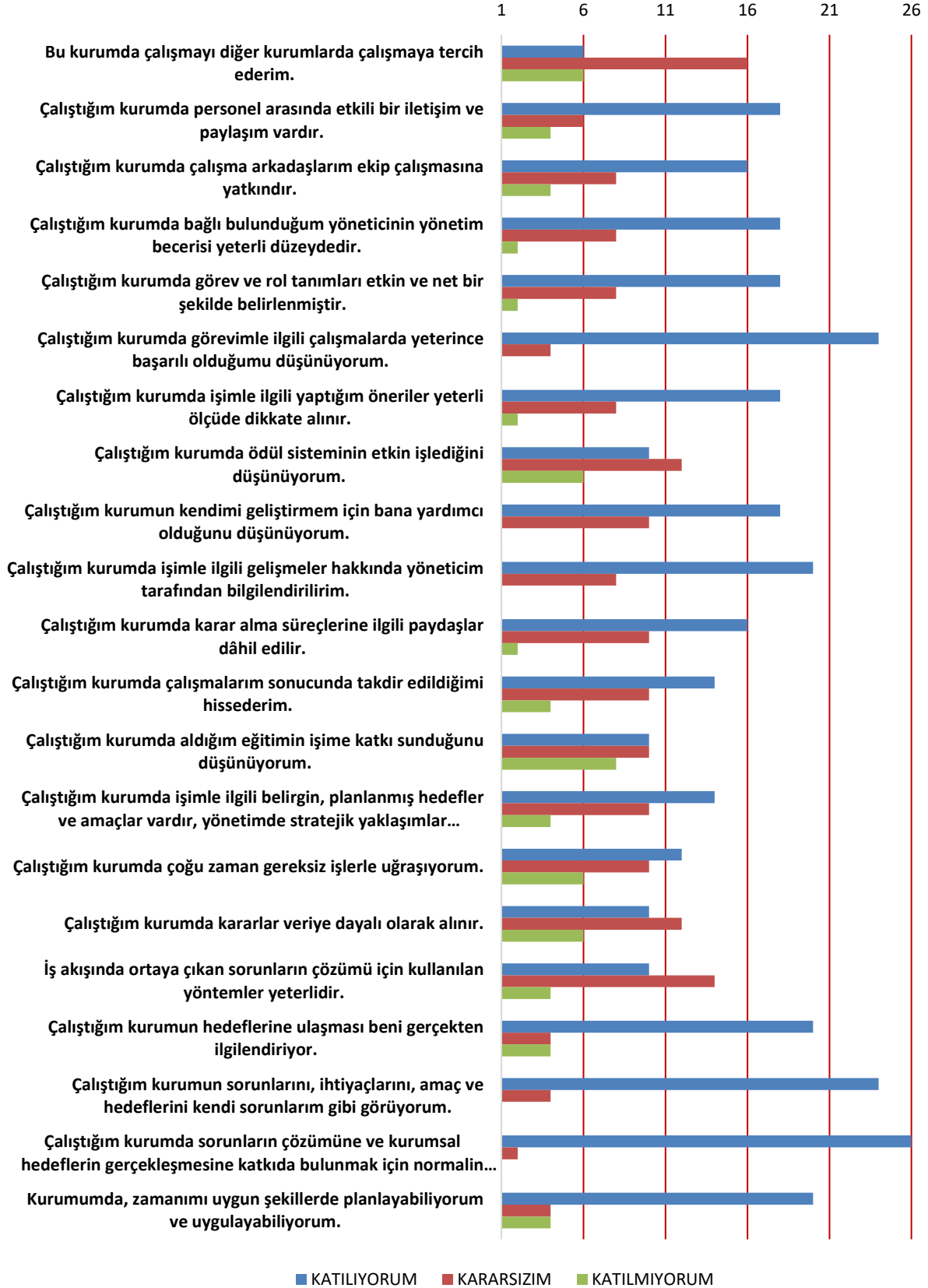
Şekil 2. A. Lütfen görev yaptığınız kurumun yönetim kültürünü aşağıdaki ifadelerle uygun olarak değerlendiriniz.



Şekil 3. B. Lütfen görev yaptığınız kurumu; kurumun fiziki yapısı ve sunduğu olanaklar açısından yeterlilik durumuna göre değerlendiriniz.

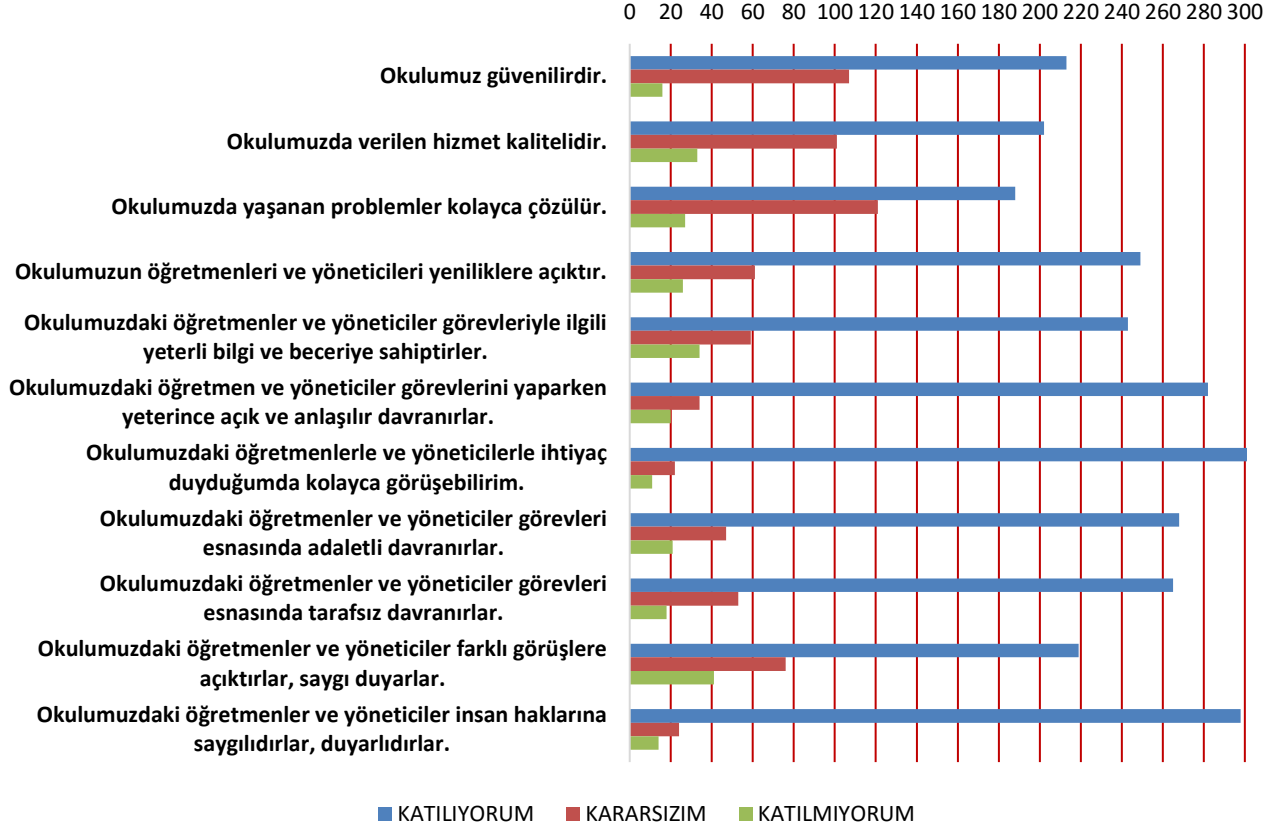


Şekil 4. C. Lütfen görev yaptığınız kurumu; işbirliği ve iletişim yöntemleri, kişisel ve mesleki gelişim, kurumsal kültürün benimsenmesi gibi faktörler açısından aşağıdaki ifadelere uygun olarak değerlendiriniz.

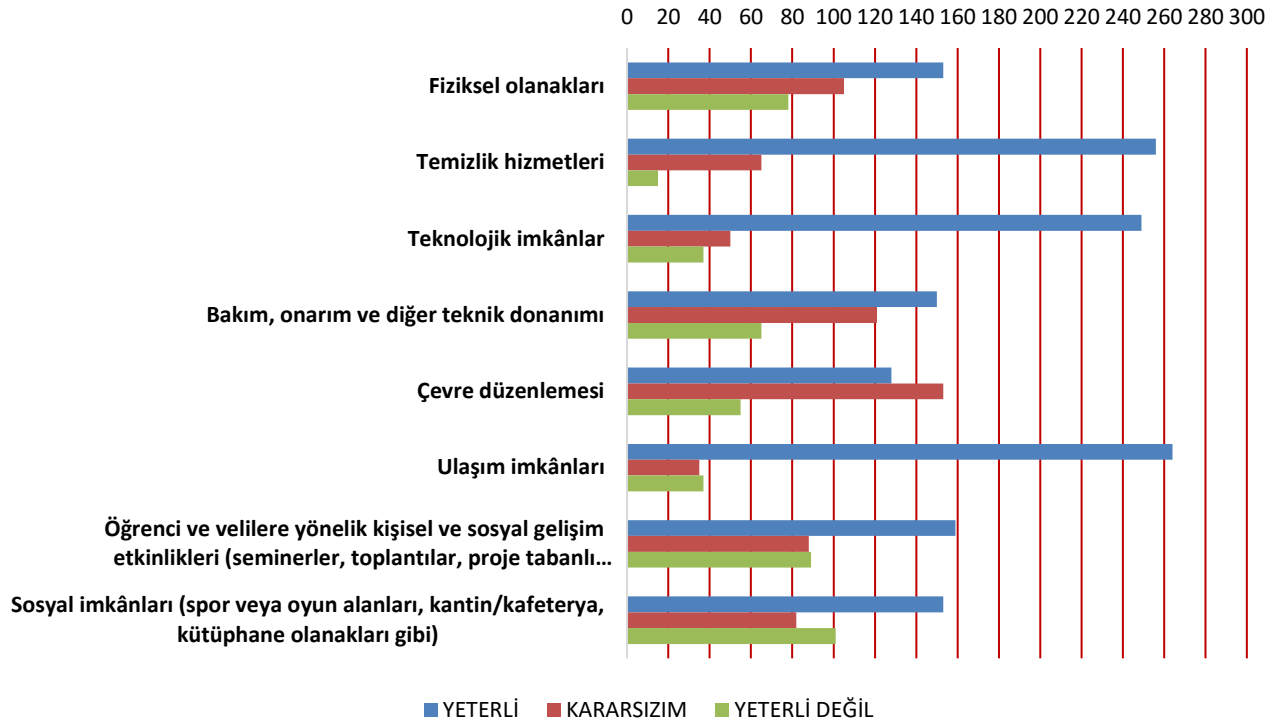


Öğrenci ve Veli İç Paydaş Anketi Sonuçları

Şekil 5. A. Lütfen öğrencisi olduğunuz/öğrencinizin eğitim aldığı kurumun yönetim kültürünü aşağıdaki ifadelere uygun olarak değerlendiriniz.



Şekil 6. B. Lütfen öğrencisi olduğunuz/öğrencinizin eğitim aldığı kurumu; fiziki yapısı ve sunduğu olanaklar açısından yeterlilik durumuna göre değerlendiriniz.



Şekil 7. C. Lütfen öğrencisi olduğunuz/öğrencinizin eğitim aldığı kurumu; işbirliği ve iletişim yöntemleri, kişisel gelişim, kurumsal kültürün benimsenmesi gibi faktörler aşağıdaki ifadelere uygun olarak değerlendiriniz.



E. Kuruluş İçi Analiz

İnsan Kaynakları Yetkinlik Analizi

Tablo 5 Okul Yönetici Sayısı

YÖNETİCİ SAYILARI			
	Müdür	Müdür Başyardımcısı	Müdür Yardımcısı
Norm	1	1	2
Mevcut	1	1	2

Tablo 6 Öğretmen, Öğrenci, Derslik Sayıları

SIRA	ÖĞRENCİ-ÖĞRETMEN-DERSLİK BİLGİLERİ	SAYI
1	Öğrenci Sayısı	403
2	Öğretmen Sayısı	29
3	Derslik Sayısı	18
4	Derslik Başına Düşen Öğrenci Sayısı	30
5	Öğretmen Başına Düşen Öğrenci Sayısı	14

Tablo 7 Branş Bazında Öğretmen Norm, Mevcut, İhtiyaç Sayıları

SIRA	BRANŞ	NORM	MEVCUT	İHTİYAÇ
1	Beden Eğitimi	13	13	0
2	İngilizce	1	2	0
3	Coğrafya	1	1	0
4	Matematik	3	3	0
5	Tarih	1	1	0
6	Kimya	1	1	0
7	Türk Dili ve Edebiyatı	4	4	0
8	Biyoloji	1	1	0
9	Felsefe	1	0	1
10	Müzik	1	1	0
11	Görsel Sanatlar	1	1	0
12	Din Kültürü ve Ahlak Bilgisi	2	0	2
13	Fizik	1	1	0
14	Rehberlik	1	1	0

Tablo 8 Yardımcı Personel/Destek Personeli Sayısı

SIRA	BRANŞ	NORM	MEVCUT	İHTİYAÇ
1	Memur	1	1	0
2	Veri Hazırlama ve Kontrol İşletmeni	1	1	0
3	Destek Personeli	5	5	0
4	Güvenlik Görevlisi	0	0	1

Fiziki Kaynak Analizi

Tablo 9 Okul Binasının Fiziki Durumu

SIRA	KULLANIM ALANI/TÜRÜ	BİNA YAPISAL DURUMU (Tahsisli Binalar Dâhil)	BİNA KAPASİTE DURUMU (Yeterli/Yetersiz)
1	Hizmet Binası	Var	Yeterli
2	Personel Lojmanı	0	-
3	Spor Salonu	0	-
4	Kütüphane	1	Yeterli
5	İhata Duvarı	Var	Yeterli
6	Güvenlik Kamerası Sayısı	54	Yeterli
7	Yemekhane	1	Yeterli
8	Asansör-Lift (Engelli)	2	Yeterli
9	Rampa (Engelli)	Var	Yeterli

Tablo 10 Teknoloji ve Bilişim Altyapısı

TEKNOLOJİ VE BİLİŞİM ALTYAPISI	
Etkileşimli akıllı tahta sayısı	22
Tablet sayısı	0
İnternet altyapısı	Var
Fotokopi makinesi sayısı	3
DYS kullanımı	Var
SMS bilgilendirme sistemi kullanımı	Var
MEB tarafından sağlanan resmi internet sitesinin kullanımı	Var
Resmi elektronik posta adresinin kullanımı	Var

Mali Kaynak Analizi

Tablo 11 Tahmini Kaynaklar (TL)

Müdürlüğümüzün 2024-2028 dönemindeki nakdi kaynakları, tasarruf tedbirleri de dikkati alınarak tahmini hesaplanmış ve tabloda sunulmuştur.

KAYNAKLAR	2024	2025	2026	2027	2028	Toplam Kaynak
Bütçe Dışı Fonlar (Okul Aile Birliği)	75000	85000	90000	95000	100000	445000
Diğer (Ulusal ve Uluslararası Hibe Fonları vb.)	0	0	0	0	0	0
TOPLAM	75000	85000	90000	95000	100000	445000

F. GZFT Analizi

İç ve dış paydaşlarımıza yönelik yaptığımız öğretmenler kurulu toplantıları, zümre öğretmenler kurulu toplantıları şube öğretmenler kurulu toplantıları, veli toplantıları, odak grup görüşmeleri, ev-işyeri ziyaretleri, iç paydaş anketi vb. çalışmalarla birlikte dış paydaşlarımıza yönelik yaptığımız toplantılar, yüz yüze görüşmeler/mülakat vb. çalışmalardan elde edilen sonuçlara göre kurumumuzun GZFT Analizi yapılmıştır. GZFT Analizi yapılırken ayrıca öğretmen nöbet defteri kayıtları, yazılı, sözlü veya elektronik dilek, öneri, şikayet sistemleri, önceki plan dönemine ait tespitler, kurumsal raporlar, kurumsal istatistikler, bilimsel makaleler, tezler ve raporlardan yararlanılmıştır. GZFT Analizi sonucunda kurumsal düzeyde güçlü ve zayıf yönlerimiz ile kurumumuz için önem arz eden fırsat ve tehditler listelenmiştir.

Tablo 12 GZFT Listesi

İÇ ÇEVRE	GÜÇLÜ YÖNLER	ZAYIF YÖNLER	FIRSATLAR
	<ul style="list-style-type: none">Okulumuzda deneyimli öğretmenlerin bulunmasıOkulumuzun yeterli ısıtma sistemine sahip olmasıOkulda kamera sistemiyle güvenliğin sağlanıyor olmasıÇalışanlar arası ilişkilerin iyi olmasıOkulumuzda derslik başına düşen öğrenci sayısının standartların üstünde olmasıTeknolojik ekipmanın yeterli olmasıİdareci ve öğretmenlerin yeniliklere açık olmasıÖğrenci ve öğretmen arasındaki ilişkilerin iyi olmasıOkula öğretmen ve öğrencilerin ulaşımında sıkıntı yaşamamasıOkulda alarm sisteminin bulunmasıOkul kütüphanesinin ve internetin öğrencilerin kullanımına açık olması.Okullaşma Oranın yeterli olmasıÖğretmenlerin akademik unvanlarının yükseltilmesiSınıflarımızın tümünde etkileşimli tahta olmasıİç birimde dijital pano uygulamasıOkul polisi ve bekçi görevlendirilmesiKurumsal kültürün gelişmiş olmasıTaşınmalı eğitim iş ve işlemlerinin aksatılmadan yürütülmesiDestek odası, kütüphane, yemekhane bulunmasıKız ve erkek pansiyonunun yeterli kapasitede olmasıSportif başarı oranının yüksek olmasıÇevrede spor tesislerinin olması ve bunun kullanılabilmesi	<ul style="list-style-type: none">Öğrenci akademik başarının zayıf olmasıVelilerin sosyo-kültürel yönden düşük olmasıMezunlarla iş birliğinin yetersiz olmasıÖğrencilerde kamu malı bilincinin gelişmemiş olmasıHizmet içi eğitim faaliyetlerine katılım yetersizliğiÖğrencilerde motivasyon eksikliğiOkul veli işbirliğinin istenilen seviyede olmamasıKantinimizin fiziki kapasitesinin yetersiz olmasıTYT ve AYT başarısının düşük olmasıTÜBİTAK ve AB projelerine katılımın az olmasıOkul Kütüphanesinin yeterli kitap sayısına sahip olmamasıBranşlara özgü spor alanlarının yetersiz olmasıSpor Lisesi öğrencilerinin öğretmenlik alanında ek puan imkânının olmaması	<ul style="list-style-type: none">Okulumuzun türünde ildeki tek okul olmasıTurizm bölgesine yakın olmasıİl merkezine ulaşımın kolay sağlanmasıGelenek ve görenek bakımından zengin bir tarihi geçmişe sahip olmasıEğitimciler tarafından tercih edilen bir ilçe olmasıİlimizin, Akdeniz iklim şartlarına sahip olmasıMilli sporcu olma imkanlarının olmasıÖğrencilerin kendilerini gösterebilecek kulüplerde oynamalarıSporcu eğitim merkezleriyle ilişkilerin iyi olmasıKamu kurum ve kuruluşlarıyla ilişkilerin iyi olması

TEHDİTLER	<ul style="list-style-type: none"> • Çevre güvenliğinin yetersizliği • Turizm bölgesine yakın olması • Bölgede tarım kültürünün önemli bir yer tutması. • Velilerin sosyo-ekonomik yapısının yetersizliği • Öğrencilerin sistemli çalışma alışkanlığının olmaması ve hedef eksiklikleri • Çevredeki ticarethanelerin denetiminin yetersizliği • Jeotermal çalışmalarının çevresel zararları • İlçede sosyal tesislerin yetersizliği • Çağ nüfusunda zararlı madde kullanımının fazla olması • İlçemizin birinci derece deprem kuşağında yer alması • İlçemizin göçlere açık olması • Parçalanmış aile oranının fazla olması • Anne/baba okuma yazma bilmeyen öğrencilerin varlığı • Okulumuzdaki kadrolu destek personel sayısının az olması • Okul yanında beton fabrikalarının ve sanayinin olması oranlarının düşük olması
------------------	--

G. Tespitler ve İhtiyaçların Belirlenmesi

Tablo 13 Tespitler ve İhtiyaçlar

GELİŞİM/ SORUN ALANLARI	TESPİTLER VE İHTİYAÇLAR
<ul style="list-style-type: none"> • Hedeflerin, paydaş beklentilerini tam olarak ifade edecek şekilde ihtiyaçları karşılayacak sayıda olmaması 	<ul style="list-style-type: none"> • Hedeflerin, stratejik planda yer alan analizlerin tamamı değerlendirilerek, içerik ve sayı bakımından iyi ifade edilmesi
<ul style="list-style-type: none"> • Özel sektör kuruluşları, üniversiteler ve yerel kuruluşlar ile işbirliği gerektiren çalışmalarda, kurum ve kuruluşların mevzuat farklılığından kaynaklanan sorunlar 	<ul style="list-style-type: none"> • Özel sektör, üniversite ve yerel kuruluşlarla düzenlenen protokollerde mevzuatla birlikte kurumumuzun mevcut durumu ve kuruluş politikalarının birlikte değerlendirilmesi
<ul style="list-style-type: none"> • Müdürlüğümüz, hizmetlerini mevzuattaki hükümlere uygun olarak yürütmektedir. • Tabi olduğumuz mevzuatın kapsamı, Müdürlüğümüzün yetkilerini çeşitlendirmekle birlikte sınırlamaktadır. • Kurumsal kültürümüz, mevzuatta sık yaşanan değişikliklere hazırlıklı olmasına rağmen öğrenci ve velilerimizden oluşan paydaşlarımız, yeni ve farklı çalışmalara uyum konusunda direnc göstermektedir. • Mevzuat itibarıyla öğrenci velilerinin eğitim faaliyetlerine müdahale alanını sınırlandıran herhangi bir mekanizma bulunmamaktadır. 	<ul style="list-style-type: none"> • Diğer kurumlarla işbirliğinde, yetki alanının genişletilmesi • Mevzuat itibarıyla Okul Müdürlerinin yetkilerinin artırılması • Eğitim uygulamaları konusunda ulusal düzeyde tanıtım çalışmaları yaparak öğrenci ve velilerinin bilgilendirilmesi • Mevzuatta ihtiyaç duyulan değişikliklerde “yenileme” çalışmaları yerine “güncelleme” çalışmalarına yer verilmesi • Öğrenci velilerinin eğitim faaliyetlerine müdahale alanlarının sınırlandırılması için yasal tedbirlerin alınması • Mevzuatın, çalışanların kendilerini güvende hissedebileceği şekilde yeniden düzenlenmesi
	<ul style="list-style-type: none"> • Stratejik Plan Hazırlama, Stratejik Yönetim Süreci ile ilgili diğer iş ve işlemler • Stratejik Plan hedef ve göstergelerinin üst politika belgelerindeki ilke ve prensiplere uygun hazırlanması
<ul style="list-style-type: none"> • Paydaşların çeşitliliği ve paydaş kitlesinin nicel büyüklüğü, İdarenin sorumluluk veya yetki alanı dışında paydaş beklentilerinin bulunması 	<ul style="list-style-type: none"> • Paydaşların idareden beklentilerinin faaliyet alanlarıyla uyumu sağlanmalı, plan döneminde kurumsal faaliyetler hakkında paydaşlara düzenli bilgilendirme yapılması
<ul style="list-style-type: none"> • Kadrolu destek personelimizin yeterli sayıda olmaması 	<ul style="list-style-type: none"> • Eğitimin sürekliliği açısından kadrolu destek personelin bulunması
<ul style="list-style-type: none"> • Stratejik Yönetim Süreci ile ilgili iş ve işlemleri koordine edecek nitelikli personel sayısının az olması 	<ul style="list-style-type: none"> • Merkezi ve mahalli hizmetçi eğitim faaliyetleri ile Stratejik Yönetim Süreci iş ve işlemlerini koordine edecek personel sayısının artırılması
<ul style="list-style-type: none"> • Kurumumuzdaki kantinin kapalı alanının yetersiz olması 	<ul style="list-style-type: none"> • Öğrencilerimizin özellikle soğuk havalarda kapalı alanın artırılarak sağlıklı hizmet alması
<ul style="list-style-type: none"> • Yerel düzeyde oluşturulan istatistik sisteminin etkin şekilde kullanılmaması 	<ul style="list-style-type: none"> • Yerel istatistik sisteminin etkin şekilde kullanılması için gerekli yasal düzenlemelerin yapılması
<ul style="list-style-type: none"> • Öngörülemeyen nedenlerden dolayı bütçede kesinti ihtimalinin olması • Ulusal ve uluslararası fonların hibe desteğini kısıtlaması 	<ul style="list-style-type: none"> • Harcama planlamalarında mali kaynaklarda meydana gelecek öngörülemeyen değişikliklerin dikkate alınması

3. BÖLÜM: GELECEĞE BAKIŞ

A. Misyon, Vizyon ve Temel Değerler

MİSYONUMUZ

SPORU AKADEMİK BAŞARIYLA BİRLEŞTİREBİLEN, AHLAKLI SPORÇU VE ÖĞRETİCİLER YETİŞTİRMEK İÇİN VARIZ.

VİZYONUMUZ

SPOR TUTKUMUZ, BAŞARI İDEALİMİZ.

TEMEL DEĞERLERİMİZ

- *Milli ve Manevi Değerler*
- *Yasalara Saygı*
- *Akılcılık*
- *Çağdaşlık*
- *İşbirliği ve Bilgi Paylaşımı*
- *Demokratik Sorun Çözme Yöntemleri*
- *Eleştirel Düşünme*
- *Fırsat Eşitliği*
- *Kaliteli Hizmet*
- *Stratejik Yönetim Süreci*
- *Araştırma ve Geliştirme*
- *Evrensel Değerler*
- *Kişisel ve Meslekî Gelişim*
- *Üretkenlik*
- *İletişim Yöntemlerinin Geliştirilmesi*

B. Stratejik Amaçlar

Tablo 14 Stratejik Amaçlar, Hedefler

AMAÇ 1 (A1)	Okulumuzda her yaştaki bireyin eğitim hakkına, örgün, yaygın ve diğer öğrenme yollarına milli eğitim sistemimizin temel ilkeleri doğrultusunda erişimini sağlamak.
Hedef 1.1 (H1.1)	Ortaöğretim kademesinde katılımı ve tamamlama oranını plan dönemi sonuna kadar artırmak.
AMAÇ 2 (A2)	Okulumuzun her kademesindeki öğrencilerin tamamına, mevcut imkânları en verimli kullanarak, bireylerin sosyal hayatta, okul ve çalışma hayatında her yönüyle donanımlı ve başarılı bireyler olarak yetiştirmelerine katkıda bulunmak.
Hedef 2.1 (H2.1)	Öğrencilerimizin eğitim öğretim programları dahilinde gerçekleşen öğrenme kazanımlarını, akademik ve sportif başarı düzeyini, ulusal/uluslararası yarışma ve merkezi sınav başarılarını artırmak. Öğrencilerimizi çağın gereklerine uygun bir birey olarak yetiştirmek ve ülkemizin ihtiyaç duyduğu spor alanlarında nitelikli bireyler yetiştirmek. Öğretmen ve öğrencilerin uluslararası projelere katılım oranları arttırarak hareketlilik düzeyini yükseltmek, yabancı dil öğrenme yeterliliklerini artırmak.
AMAÇ 3 (A3)	İnsan kaynaklarını etkili ve verimli kullanmak için, fiziki, mali altyapının bakanlık bütçesi, hibe ve fonlar ile güçlendirildiği, kaliteli bir çalışma kültürünün oluşturulduğu, enformasyon teknolojilerinin kullanımının artırıldığı, çağın gereklerine uygun günümüz eğitim sistemini destekleyen kurumsal bir yapı oluşturmak.
Hedef 3.1 (H3.1)	İnsan kaynaklarının dengeli dağılımını, etkili ve verimli kullanılmasını sağlamak ve niteliklerini geliştirerek kurumumuzun hizmet kalitesini artırmak. Okulumuzdaki mevcut sınıfların niteliklerini çağdaş eğitim standartlarına yükseltmek. Yönetim-organizasyon faaliyetlerinin sürdürülebilirliğini ve paydaş memnuniyetini arttırmak.

C. Stratejik Hedefler, Performans Göstergeleri, Stratejiler

AMAÇ (A1)	Okulumuzda her yaştaki bireyin eğitim hakkına, örgün, yaygın ve diğer öğrenme yollarına milli eğitim sistemimizin temel ilkeleri doğrultusunda erişimini sağlamak.									
HEDEF (H1.1)	Ortaöğretim kademesinde katılımı ve tamamlama oranını plan dönemi sonuna kadar artırmak.									
Performans Göstergesi (PG)	Hedefe Etkisi (%)	Başlangıç Değeri (2023)	2024	2025	2026	2027	2028	İzleme Sıklığı	Raporlama Sıklığı	
PG 1.1.1. Bir eğitim ve öğretim yılında devamsızlık süresi 20 günden (mazeretli ve mazeretsiz) fazla olan öğrenci oranı (%)	35	7	7	6	5	4	3	6 AY	6 AY	
PG 1.1.2. Bir eğitim ve öğretim yılında sınıf tekrar eden öğrenci oranı (%)	25	7	7	6	5	4	3	6 AY	6 AY	
PG 1.1.3. Bir eğitim ve öğretim yılında örgün eğitimden ayrılan öğrenci oranı (%)	15	11	10	9	8	7	6	6 AY	6 AY	
PG 1.1.4. Okula kayıt yaptıranların mezun olma oranı (%)	15	90	91	92	93	94	95	6 AY	6 AY	
PG 1.1.5 Bir eğitim ve öğretim yılında destekleme ve yetiştirme kurslarına (DYK) kayıt yaptıran öğrenci oranı (%)	5	7	8	9	10	11	12	6 AY	6 AY	
PG 1.1.6 Destekleme ve yetiştirme kurslarına (DYK) kayıt yaptıranların kursları tamamlama oranı	5	Kurs Kapandı	50	51	52	53	55	6 AY	6 AY	
KOORDİNATÖR BİRİM	Okul İdaresi, Okul Aile Birliği, Rehberlik Servisi									
İŞ BİRLİĞİ YAPILACAK BİRİM(LER)	Sektör Temsilcileri, Temel Eğitim Birimleri									
RİSKLER	Velilerin iletişim ve adres bilgilerine ulaşamaması Öğrencilerin hedef belirleme problemleri Velilerin sosyo-kültürel yetersizlikleri									
STRATEJİLER	S1 Öğrencilerin devamsızlık nedenleri belirlenecek, öğrenci ve veli iş birliğiyle bu nedenleri ortadan kaldırmaya yönelik çalışmalar yürütülecektir. S2 Öğrenci devamsızlığının olumsuz etkilerini azaltmaya yönelik eksik kazanımların giderilmesi, sosyal etkinlikler, uzaktan öğrenme olanaklarına ilişkin farkındalık çalışmaları gibi telafi tedbirleri alınacaktır. S3 Okul ortamının öğrenciler için cazip hale gelmesini sağlayacak sosyal, sportif vb. imkânlar artırılacaktır. S4 Sınıf tekrarı nedenleri araştırılarak buna yönelik önleyici tedbirler geliştirilecektir. S5 DYK kurslarına devamsızlık nedenleri araştırılarak devamsızlığı azaltacak çalışmalar yapılacaktır. S6 Öğrencilerin örgün eğitimden ayrılma nedenleri araştırılıp okul kaynaklı nedenlerin ortadan kaldırılmasına yönelik tedbirler alınacaktır. S7 Özel eğitim ihtiyacı olan öğrencilerin uygun alanda eğitim alabilmeleri için rehberlik ve yönlendirme faaliyetleri yapılacaktır. S8 Öğrencilerin okula, okul kültürüne ve eğitim alacakları alana uyumunu güçlendirmek için çalışmalar yürütülecektir.									
MALİYET TAHMİNİ										
TESPİTLER	Kuruma bilgi vermeden adres değişikliği yapan, gittiği yerde eğitime devam etmeyen öğrenciler bulunmaktadır.									
İHTİYAÇLAR	Velileri bilgilendirme, aile ziyaretleri, sektör temsilcileri ile iletişim									

AMAÇ (A2)	Okulumuzun her kademesindeki öğrencilerin tamamına, mevcut imkânları en verimli kullanarak, bireylerin sosyal hayatta, okul ve çalışma hayatında her yönüyle donanımlı ve başarılı bireyler olarak yetişmelerine katkıda bulunmak.									
HEDEF (H2.1)	Öğrencilerimizin eğitim öğretim programları dahilinde gerçekleşen öğrenme kazanımlarını, akademik ve sportif başarı düzeyini, ulusal/uluslararası yarışma ve merkezi sınav başarılarını artırmak. Öğrencilerimizi çağın gereklerine uygun bir birey olarak yetiştirmek ve ülkemizin ihtiyaç duyduğu spor alanlarında nitelikli bireyler yetiştirmek. Öğretmen ve öğrencilerin uluslararası projelere katılım oranları arttırarak hareketlilik düzeyini yükseltmek, yabancı dil öğrenme yeterliliklerini arttırmak.									
Performans Göstergesi (PG)	Hedef Etkisi (%)	Başlangıç Değeri (2023)	2024	2025	2026	2027	2028	İzleme Sıklığı	Raporlama Sıklığı	
PG.2.1.1 Okulda bir eğitim ve öğretim döneminde bilimsel, kültürel, sanatsal ve sportif alanlarda en az bir faaliyete katılan öğrenci oranı (%)	40	50	60	70	80	90	95	6 AY	6 AY	
PG.2.1.2 Bir eğitim ve öğretim yılında en az iki sosyal sorumluluk ve toplum hizmeti çalışmalarına katılan öğrenci oranı (%)	30	50	60	70	80	90	95	6 AY	6 AY	
PG.2.1.3 Bir eğitim ve öğretim yılında yerel, ulusal ve uluslararası proje, yarışma vb. etkinliklere katılan öğrenci oranı (%)	20	50	60	70	80	90	95	6 AY	6 AY	
PG.2.1.4 Okulda bir eğitim ve öğretim yılında geleneksel çocuk oyunları alt başlığında en az bir faaliyete katılan öğrenci oranı (%)	10	20	25	30	35	40	45	6 AY	6 AY	
KOORDİNATÖR BİRİM	Okul İdaresi, Öğretmenler Kurulu									
İŞ BİRLİĞİ YAPILACAK BİRİM(LER)	Okul Aile Birliği, Sektör Paydaşları									
RİSKLER	Etkinlikler için maddi destek ve işbirliği sağlanamaması Okul bahçelerinin genellikle betonarme zeminden oluşması Proje tabanlı çalışmaların belirli (odak) hedef kitleye yönelik hazırlanmaması, geneli kapsamaması Öğrencilerin proje hazırlama konusunda isteksiz olması Resen uygulanan tekrar niteliğindeki proje çalışmaları									
STRATEJİLER	S1 Her bir öğrencinin bir kulüp faaliyetinde aktif olarak yer alması sağlanarak kulüp faaliyetlerinin etkinliği artırılabilecektir. S2 Öğrencilerin seviyelerine uygun olarak toplumsal sorunların çözümüne katkı sağlamak ve farkındalık oluşturmak amacıyla afet ve acil durum, çevre, eğitim, spor, kültür ve turizm, sağlık ve sosyal hizmetler alanlarında toplum hizmeti faaliyetlerine katılımları artırılacaktır. S3 Öğrenciler proje hazırlama konusunda bilgilendirilerek teşvik edilecektir. S4 Okul bünyesinde yarışmalar düzenlenecektir. S5 Diğer kurum ve kuruluşlarla iş birliği içerisinde yürütülen bilimsel, sosyal, kültürel, sanatsal ve sportif alanlardaki faaliyetler artırılacaktır. S6 Öğrenci seviyesi ve öğretim programı kazanımlarına uygun olarak geleneksel çocuk oyunları ders içi etkinliklerde kullanılacaktır.									
MALİYET TAHMİNİ										
TESPİTLER	Bilimsel, kültürel, sanatsal ve sportif faaliyetler için maddi kaynak ve materyal gereksinimi bulunmaktadır. Niteliksel açıdan işbirliği yapılacak kurum sayısı yeterli değildir. Belirlenmiş programı olan ve süreç odaklı ve ulusal veya uluslararası çalışmalara yeterli düzeyde katılımcı sağlanamamaktadır. Yürütülen her çalışma "proje" olarak adlandırılmakta, önyargılara sebep olmaktadır. Proje tabanlı çalışmaların çoğunluğu odak hedef kitleye hitap etmemekte, tüm gurupları kapsamaktadır. Okullarda yürütülen çalışmalara benzerliği bulunan ve resen yürütülen proje çalışmaları tekrar niteliğinde olduğundan emek ve zaman kaybına neden olmakta, proje çalışmalarına katılımı gönüllülüğü azaltmaktadır. Bakanlık, il, ilçe düzeyinde uygulanan proje tabanlı çalışmaların çoğunluğunun "ihtiyaç analizi" yapılmaksızın uygulanması, proje çalışmaları sonucunda "etki analizi" yapılmaması									
İHTİYAÇLAR	Bilimsel, kültürel, sanatsal ve sportif faaliyetler için maddi kaynak sağlanması Proje tabanlı çalışmalardan önce ihtiyaç analizi, çalışma sonrasında etki analizi yapılması Proje çalışması katılımcılarının, çalışmalar öncesinde hazırlık, amaç-hedef belirleme stratejileri, risk değerlendirmesi, uygulama, izleme-değerlendirme vb. süreçler ve ilgili kavramlar hakkında bilgi edinmesi									

AMAÇ (A3)	İnsan kaynaklarını etkili ve verimli kullanmak için, fiziki, mali altyapının bakanlık bütçesi, hibe ve fonlar ile güçlendirildiği, kaliteli bir çalışma kültürünün oluşturulduğu, enformasyon teknolojilerinin kullanımının artırıldığı, çağın gereklerine uygun günümüz eğitim sistemini destekleyen kurumsal bir yapı oluşturmak.									
HEDEF (H3.1)	İnsan kaynaklarının dengeli dağılımını, etkili ve verimli kullanılmasını sağlamak ve niteliklerini geliştirerek kurumumuzun hizmet kalitesini artırmak. Okulumuzdaki mevcut sınıfların niteliklerini çağdaş eğitim standartlarına yükseltmek. Yönetim-organizasyon faaliyetlerinin sürdürülebilirliğini ve paydaş memnuniyetini arttırmak.									
Performans Göstergesi (PG)	Hedefe Etkisi (%)	Başlangıç Değeri (2023)	2024	2025	2026	2027	2028	İzleme Sıklığı	Raporlama Sıklığı	
PG 3.1.1 Alanında bir üst öğrenime yerleşen öğrenci oranı	50	30	35	40	45	50	55	6 AY	6 AY	
PG 3.1.2 Ön lisans programlarına yerleşen öğrenci oranı	40	10	11	13	14	15	20	6 AY	6 AY	
PG 3.1.3 Lisans programlarına yerleşen öğrenci oranı	10	0,5	1	1,5	2	2,5	3	6 AY	6 AY	
KOORDİNATÖR BİRİM	Okul idaresi, Öğretmenler Kurulu									
İŞ BİRLİĞİ YAPILACAK BİRİM(LER)	Yükseköğretim Genel Müdürlüğü, Üniversiteler, Rehberlik Servisi									
RİSKLER	Öğrencilerin hedef eksiklikleri Ailelerin sosyo-ekonomik düzeylerinin yetersizliği Salgın sürecinin eğitim öğretim faaliyetlerine olumsuz etkisi Öğrencilerin hazırbulunuşluk düzeylerinin düşük olması									
STRATEJİLER	S1. Destekleme ve yetiştirme kurslarıyla öğrencilerin genel bilgi ve kültür derslerindeki yeterlilikleri arttırılacaktır. S2. Dijital platformlarla öğrenciler akademik anlamda desteklenecektir. S3. Öğrencileri ilgi, yetenek ve ihtiyaçları doğrultusunda bir üst öğrenim programına hazırlayacak mesleki ve eğitsel rehberlik faaliyetleri yürütülecektir.									
MALİYET TAHMİNİ										
TESPİTLER	DYK'ya başlayan öğrencilerin devamsızlık problemleri Yükseköğretim Kurumlar Sınavı'na başvuran öğrenci sayısının az olması Üniversite sonrası istihdam oranının düşük olması									
İHTİYAÇLAR	Tercih danışmanlığı sisteminin yaygınlaştırılması Sosyal içerikli ve meslek alanları ile ilgili kursların düzenlenmesi Rehberlik servisi tarafından veli bilinçlendirme amaçlı çalışmaların artırılması									

D. Maliyetlendirme

Tahmini Kaynaklar Analizinden yararlanılarak kurumumuzun 5 yıllık hedeflerine ulaşılabilmesi için planlanan faaliyetlerin Tahmini Maliyet Analizi yapılmıştır.

Tablo 15 Tahmini Maliyetler (TL)

Hedefler	2024	2025	2026	2027	2028	Toplam Maliyet
A1	6.000	9.000	12.000	15.000	18.000	60.000
H1.1	6.000	9.000	12.000	15.000	18.000	60.000
A2	20.000	30.000	40.000	50.000	60.000	200.000
H2.1	20.000	30.000	40.000	50.000	60.000	200.000
A3	10.000	20.000	30.000	40.000	50.000	150.000
H3.1	10.000	20.000	30.000	40.000	50.000	150.000
TOPLAM	36000	59000	82000	105000	128000	410000

E. İzleme ve Değerlendirme

Müdürlüğümüzün 2024-2028 Stratejik Planı İzleme ve Değerlendirme sürecini ifade eden İzleme ve Değerlendirme Modeli hazırlanmıştır. Okulumuzun Stratejik Plan İzleme-Değerlendirme çalışmaları eğitim-öğretim yılı çalışma takvimi de dikkate alınarak 6 aylık ve 1 yıllık sürelerde gerçekleştirilecektir. 6 aylık sürelerde Okul Müdürüne rapor hazırlanacak ve değerlendirme toplantısı düzenlenecektir. İzleme-değerlendirme raporu, istenildiğinde İlçe Milli Eğitim Müdürlüğüne gönderilecektir.

Şekil 8 Stratejik Plan İzleme ve Değerlendirme Modeli



EKLER

Tablo 16 Strateji Geliştirme Kurulu

SIRA	ADI-SOYADI	GÖREVİ	KURULDAKİ GÖREVİ
1	A. Şamil BAYINDIR	Okul Müdürü	Başkan
2	Sekan ÖZKAN	Müdür Yardımcısı	Üye
3	Hayriye K. ÖVÜÇ	Öğretmen	Üye
4	Filiz Kaya ÇELİK	Öğretmen	Üye
5	Engin YEŞİL	Okul Aile Birliği Başkanı	Üye

Tablo 17 Stratejik Planlama Ekibi

SIRA	ADI-SOYADI	GÖREVİ	EKİPTEKİ GÖREVİ
1	Hasan AKAN	Müdür Yardımcısı	Başkan
3	Kudret YAVUZ	Öğretmen	Üye
4	Mehmet ŞAHİN	Öğretmen	Üye
5	Mete ÖVÜÇ	Öğretmen	Üye
6			Üye